

ថ្ងៃ វិច្ឆិកា ឆ្នាំ ២០០៦

សេវាសាធារណៈ ថ្នាក់មូលដ្ឋាន ប្រសិទ្ធភាពសេវា និង តម្រូវការផ្លូវការ

សេវាសាធារណៈ មានសារៈសំខាន់ណាស់ សម្រាប់រាជរដ្ឋាភិបាលក្នុងការអនុវត្តនូវយុទ្ធសាស្ត្រ របស់ខ្លួន និងផ្តល់នូវសេវាចាំបាច់ដល់ប្រជាពលរដ្ឋ ។ ដើម្បីបំពេញនូវតម្រូវការដល់សហគមន៍មូលដ្ឋានឱ្យ បានល្អ យន្តការនៃសេវាសាធារណៈមូលដ្ឋានចាំបាច់ ត្រូវពង្រឹង ដើម្បីបង្កើននូវអភិបាលកិច្ចថ្នាក់មូលដ្ឋាន និងសុខុមាលភាពសេដ្ឋកិច្ច និងសង្គមដល់ប្រជាជន ។

ក្នុងបរិបទនៃការបង្កើនអភិបាលកិច្ចល្អ អំពើពុករលួយ និងសំណុំកែលម្អមានលក្ខណៈជា ប្រព័ន្ធក្នុងសេវាសាធារណៈ ត្រូវបានចាត់ទុកជា ឧបសគ្គចំបងចំពោះដំណើរការអភិវឌ្ឍន៍របស់ កម្ពុជា។ រដ្ឋាភិបាល ម្ចាស់ជំនួយ និងសង្គមស៊ីវិល តែងបានខិតខំ រិះរកនូវយុទ្ធសាស្ត្រល្អៗដើម្បីកែច្នៃ ស្ថានភាពបច្ចុប្បន្នឱ្យប្រសើរឡើង។ ជាលទ្ធផល កំណែទម្រង់មួយចំនួនរបស់រាជរដ្ឋាភិបាលបាន ទទួលជោគជ័យគួរឱ្យកត់សំគាល់ ជាពិសេស កំណែ ទម្រង់ប្រព័ន្ធវិមជ្ឈការ និងវិសហមជ្ឈការ។

ការសិក្សាស្រាវជ្រាវនេះ ត្រូវបានធ្វើ ឡើងដោយវិទ្យាស្ថានសេដ្ឋកិច្ចកម្ពុជា ក្រោមការ ឧបត្ថម្ភពី អង្គការ DANIDA និង PACT Cambodia ក្នុងគោលបំណងរកឱ្យឃើញពីផលប៉ះពាល់ផ្ទាល់ នៃការផ្តល់សេវាសាធារណៈថ្នាក់ឃុំ/សង្កាត់ទៅលើ ជីវភាពប្រជាជន និងឥរិយាបថនៃការបង់កម្រៃក្រៅ ផ្លូវការនាពេលបច្ចុប្បន្ន ដើម្បីរិះរកវិធីសាស្ត្រល្អៗ សម្រាប់កំណែទម្រង់ស្ថាប័ន។

ការសិក្សានេះ ផ្តោតទៅលើសេវាសាធា- រណៈសំខាន់ៗនៅថ្នាក់ឃុំ/សង្កាត់រួមមាន៖ សេវា សាលាឃុំ/សង្កាត់ សេវាអប់រំថ្នាក់បឋមសិក្សា និងសេវាមណ្ឌលសុខភាព ។ ជាទូទៅ សេវាទាំងបី នេះមានទំនាក់ទំនង និងប៉ះពាល់ដល់ជីវភាពប្រចាំ ថ្ងៃរបស់ប្រជាជនខ្លាំងជាងគេ។

គោលនយោបាយសង្ខេបនេះ នឹងបង្ហាញ ពីលទ្ធផលរួមនៃការស្រាវជ្រាវ ព្រមទាំងឆ្លុះបញ្ចាំង ពីលក្ខណៈ មូលហេតុ និងផលប៉ះពាល់នៃកម្រៃ- ក្រៅផ្លូវការលើជីវភាពរបស់ប្រជាជននៅក្នុងឃុំបី ប្រភេទផ្សេងគ្នា៖ ឃុំនៃទីរួមខេត្ត/ក្រុង ឃុំនៃ ទីរួមស្រុក និងឃុំតាមទីជនបទ។ លើសពីនេះ នឹងមានការលើកឡើងផងដែរ ពីអនុសាសន៍ជាក់ស្តែង មួយចំនួនសំដៅទៅលើការបង់កម្រៃក្រៅផ្លូវការ នៅក្នុងសេវាទាំងបី។

ការយល់ដឹងអំពីកម្រៃក្រៅផ្លូវការ

ការយល់ដឹងរបស់ប្រជាជន អំពីតម្លៃ សេវា មានកម្រិតខុសប្លែកគ្នា ពីសេវាមួយទៅមួយ ដោយហេតុថារបៀបនៃការបង់ថ្លៃសេវានៅក្នុង វិស័យទាំងបី ត្រូវកំណត់ឡើងតាមវិធីសាស្ត្រដោយ ឡែកៗពីគ្នា។

ទោះបីជាការសិក្សានៅថ្នាក់បឋមសិក្សា ជាគោលការណ៍ពិតត្រូវឱ្យមានការបង់ប្រាក់ក្តី ៤១% នៃអ្នកផ្តល់ចម្លើយ នៅមានការយល់ច្រឡំថា តើ កម្រៃដែលពួកគាត់បានបង់ទៅឱ្យសាលានោះ ជា កម្រៃផ្លូវការ ឬក្រៅផ្លូវការ។

សម្រាប់សេវាពីរទៀត តម្លៃផ្លូវការនៃ សេវាឃុំ/សង្កាត់ ត្រូវបានកំណត់តែចំពោះសេវា មួយចំនួនប៉ុណ្ណោះ ខុសពីសេវាតាមមណ្ឌលសុខភាព ដែលសេវាទាំងអស់សុទ្ធតែមានតម្លៃផ្លូវការ។ ការ ស្ទង់មតិបង្ហាញឱ្យឃើញថា នៅក្នុងសេវាមណ្ឌល សុខភាព ដែលមានការបិទផ្សាយថ្លៃសេវាជា សាធារណៈ អ្នកប្រើប្រាស់សេវាមានការយល់ដឹង ពីតម្លៃផ្លូវការច្រើនជាងក្នុងសេវាឃុំ/សង្កាត់ ដែល ជាទូទៅពុំមានការបិទផ្សាយពីថ្លៃសេវា។

ឧបត្ថម្ភដោយ៖



ជាការពិត កង្វះព័ត៌មានអំពីតម្លៃផ្លូវការនាំឱ្យមានការភ័ន្តច្រឡំពីសំណាក់អ្នកប្រើប្រាស់ និងបង្កលក្ខណៈងាយស្រួលដល់ការបង់កម្រៃក្រៅផ្លូវការ។ យ៉ាងណាក៏ លទ្ធផលនៃការស្ទង់មតិបង្ហាញអោយឃើញថា ថ្លៃត្រូវតែជាការចាំបាច់ការយល់ដឹងពីតម្លៃផ្លូវការតែមួយមុខ ពុំមែនជាលក្ខខណ្ឌគ្រប់គ្រាន់សម្រាប់ជៀសវាងការទាមទារវិការបង់កម្រៃក្រៅផ្លូវការនោះទេ ។

មូលហេតុនៃការបង់កម្រៃក្រៅផ្លូវការ

នៅក្នុងសេវាទាំងបី មូលហេតុនៃការបង់កម្រៃក្រៅផ្លូវការពុំមានលក្ខណៈខុសគ្នាខ្លាំងនោះទេ។ ទាក់ទងនឹងសេវាឃុំ/សង្កាត់ អ្នកផ្តល់បទសម្ភាសន៍បានទទួលស្គាល់ថា ភាគច្រើនប្រជាជនខ្លួនឯង ជាអ្នកបង់កម្រៃបន្ថែមក្នុងគោលបំណង ដើម្បីអរគុណដល់មន្ត្រីឃុំ/សង្កាត់ បង្កើតទំនាក់ទំនងល្អទៅថ្ងៃខាងមុខ និង ដើម្បីទទួលបានការផ្តល់សេវាឆាប់រហ័ស។ យ៉ាងណាក៏ ពេលខ្លះប្រជាជនបង់កម្រៃក្រៅផ្លូវការដោយសារតែមន្ត្រី ឃុំ/សង្កាត់ធ្វើការតម្រូវតែម្តង ។

មូលហេតុទាំងនេះលេចឡើងស្រដៀងគ្នានៅក្នុងសេវាសាធារណៈពីរផ្សេងទៀត ។ ដោយឡែក ក៏មានករណីធ្ងន់ធ្ងរមួយចំនួនក្នុងវិស័យបឋមសិក្សាដែលគ្រូបង្រៀនមានរហូតដល់ធ្វើការពិន័យសិស្សសម្រាប់ការមិនបានបង់កម្រៃក្រៅផ្លូវការ។ ការពិន័យអាចមានចាប់ពីការស្តីបន្ទោស ទម្លាក់ពិន្ទុ រហូតដល់មិនអនុញ្ញាតឱ្យឡើងថ្នាក់ក៏មាន ។

បញ្ហារួមដែលនាំទៅរកការបង់កម្រៃក្រៅផ្លូវការក្នុងសេវានីមួយៗ គឺដោយសារប្រាក់បៀវត្សរ៍ទាបរបស់មន្ត្រីថ្នាក់មូលដ្ឋាន។ ឆ្លើយតបទៅនឹងសំណួរ ថាតើមន្ត្រីទាំងនោះនឹងឈប់ទទួលយកកម្រៃបន្ថែមដែរ ឬទេ ប្រសិនបើពួកគេទទួលបាននូវប្រាក់បៀវត្សរ៍សមរម្យនោះ ប្រជាពលរដ្ឋ និងមន្ត្រីឃុំ/សង្កាត់បានផ្តល់ទាំងចម្លើយវិជ្ជមាន និងអវិជ្ជមាន ។

អ្នកដែលឆ្លើយថា “នឹងឈប់” យល់ឃើញថាការយកកម្រៃក្រៅផ្លូវការជាជម្រើសចុងក្រោយបង្អស់សម្រាប់មន្ត្រី ខណៈដែលពួកគាត់មានប្រាក់បៀវត្សរ៍ទាបសម្រាប់ឧបត្ថម្ភដល់គ្រួសារ។ ផ្ទុយទៅវិញ អ្នកដែលឆ្លើយថា “នឹងមិនឈប់” ជឿជាក់ថាការយកកម្រៃក្រៅផ្លូវការបានក្លាយមកជាទម្លាប់របស់មន្ត្រីសាធារណៈបាត់ទៅហើយ ។

វិសាលភាព និងផលប៉ះពាល់នៃកម្រៃក្រៅផ្លូវការ

យោងតាមទិន្នន័យនៃការស្រាវជ្រាវរបស់វិទ្យាស្ថានសេដ្ឋកិច្ចកម្ពុជា ទំហំនៃកម្រៃក្រៅផ្លូវការប្រចាំឆ្នាំ ដែលបង់ចូលរដ្ឋបាលឃុំ-សង្កាត់ នៅក្នុងប្រទេសកម្ពុជាមានប្រមាណ ៥ ទៅ ៦ លានដុល្លារអាមេរិក។ បើយោងតាមទិន្នន័យនៃការស្រាវជ្រាវពីអំពើពុករលួយរបស់មជ្ឈមណ្ឌលអភិវឌ្ឍន៍សង្គមឃើញថា ចំនួននេះមានទំហំតិចជាង ១០% នៃកម្រៃក្រៅផ្លូវការសរុបប្រចាំឆ្នាំ ដែលបង់ដោយប្រជាជនទៅសេវាសាធារណៈ គ្រប់កម្រិតដែលមានប្រមាណ ៦៦ លានដុល្លារ នៅឆ្នាំ ២០០៥ ។

ជាលក្ខណៈម៉ាក្រូ កម្រៃក្រៅផ្លូវការដែលបង់ ចូលឃុំ / សង្កាត់ ទូទាំងប្រទេសមានកំរិតទាប ពោលគឺមិនដល់ ១% នៃថវិការដ្ឋសរុប ឬប្រហែល ០.១% នៃផលិតផលក្នុងស្រុកសរុប(ផ.ស.ស) ប៉ុណ្ណោះ ។ ប៉ុន្តែ ផលប៉ះពាល់នៃកម្រៃក្រៅផ្លូវការទាំងនេះមិនតិចទេ សម្រាប់ប្រជាពលរដ្ឋក្រីក្រ ។

យោងតាមលទ្ធផលស្រាវជ្រាវកម្រៃក្រៅផ្លូវការដែលមាននៅក្នុងវិស័យបឋមសិក្សាភាគច្រើនប្រមូលផ្តុំនៅទីក្រុងភ្នំពេញ និងទីរួមខេត្ត។ កម្រៃក្រៅផ្លូវការនៅតាមតំបន់មិនបទហាក់ពុំត្រូវបានមើលឃើញ ដោយសារមូលហេតុចំបងបី៖ ទី១ គ្រួសារនៅតាមជនបទជាទូទៅក្រីក្រ និងមិនមានលទ្ធភាពបង់កម្រៃក្រៅផ្លូវការ។ ទី២ គ្រូបង្រៀននៅតាមទីជនបទភាគច្រើនប្រកបការងារកសិកម្មដែលអាចឱ្យពួកគាត់អាចរកចំណូល និងអាហារសម្រាប់បង្រៀន ។

ទី៣ គ្រូបង្រៀន និងប្រជាជនតាមជនបទហាក់មានទំនាក់ទំនងជិតស្និទ្ធខ្លាំងជាងតាមទីប្រជុំជនដោយសារតែមានប្រជាជនតិច ។

ដោយឡែក ពុំមានសញ្ញាណជាក់លាក់ណាមួយកំណត់ពីកម្រៃក្រៅផ្លូវការនៅតាមមណ្ឌលសុខភាពនោះទេ។ មូលហេតុគឺដោយសារទំហំសេវាកម្មនៅទីនោះមានកំរិតតូច ហើយតម្លៃ ដែលជាទូទៅទាបត្រូវបានគេបិទផ្សាយជាសាធារណៈនៅតាមមណ្ឌលសុខភាពភាគច្រើន ។ លើសពីនេះទៀត ប្រជាជនប្រើប្រាស់សេវាមណ្ឌលសុខភាព ក៏ដោយសារតែពួកគាត់មិនមានលទ្ធភាពទៅកាន់មន្ទីរពេទ្យបង្អែក ឬគ្លីនិកឯកជន ។

កម្រៃក្រៅផ្លូវការជាចំណូលបន្ថែមលើប្រាក់បៀវត្សរ៍

អ្នកផ្តល់ចម្លើយភាគច្រើន ជាមន្ត្រីរាជការក៏ដូចជាប្រជាជនដែរ យល់ឃើញថា មូលហេតុចំបងនៃកម្រៃក្រៅផ្លូវការទាក់ទងយ៉ាងជិតស្និទ្ធទៅនឹងតម្រូវការមូលដ្ឋានរបស់មន្ត្រីសាធារណៈ ។ ក្នុងន័យនេះឃើញថា កម្រៃក្រៅផ្លូវការបង្កើតបានជាចំណូលបន្ថែមដ៏សំខាន់មួយទៅលើប្រាក់បៀវត្សរ៍បច្ចុប្បន្នរបស់មន្ត្រី ជាពិសេស សម្រាប់មន្ត្រីឃុំ/សង្កាត់ និងគ្រូបង្រៀននៅតាមទីក្រុង ។

ផ្អែកលើចំនួនសរុបនៃកម្រៃក្រៅផ្លូវការទូទាំងប្រទេស ចំនួនប្រមាណ ៣៦ ដុល្លារអាចជាចំណូលបន្ថែមទៅលើប្រាក់បៀវត្សរ៍ប្រចាំខែរបស់ មន្ត្រី ឃុំ / សង្កាត់ ដែលសព្វថ្ងៃ មានប្រមាណជា ១៨ ដុល្លារ ។ ផ្អែកលើចំនួនជាក់ស្តែងនៃកម្រៃក្រៅផ្លូវការក្នុងឃុំ/សង្កាត់នីមួយៗ

ទិន្នន័យ/សន្ទនាមួយៗក្នុងឆ្នាំ ២០០៦ គិតជាមធ្យម (ដុល្លារអាមេរិក)

	ទីក្រុងភ្នំពេញ	ទីរួមខេត្ត/ក្រុង	ទីរួមស្រុក	មធ្យមគម្រិតមធ្យម
ថវិកាដែលផ្ទេរពីថវិការដ្ឋ	១១ ៧០០	១១ ៧០០	១១ ៧០០	១១ ៧០០
ប្រាក់បៀវត្សរ៍របស់មន្ត្រីឃុំ/សង្កាត់	១ ៧៨០	១ ៧៨០	១ ៧៨០	១ ៧៨០
ការចំណាយលើប្រព័ន្ធប្រតិបត្តិការផ្សេងៗ	១ ៨២០	១ ៨២០	១ ៨២០	១ ៨២០
ការអភិវឌ្ឍមូលដ្ឋាន	៨ ១០០	៨ ១០០	៨ ១០០	៨ ១០០
ថវិកាដែលបង់ដោយប្រជាជនមូលដ្ឋាន	៥ ១០០	៦ ២១០	៣ ៥២០	២ ០៥០
ថវិកាសម្រាប់អភិវឌ្ឍមូលដ្ឋាន	៦៦០	៤១០	២៥០	២៥០
កម្រៃផ្លូវការ	៤៤០	៣០០	១៧០	១០០
កម្រៃក្រៅផ្លូវការ(*)	៨ ០០០	៥ ៥០០	៣ ១០០	១ ៧០០
សរុប	២០ ៨០០	១៧ ៥១០	១៥ ២២០	១៣ ៧៥០
ភាគរយនៃកម្រៃក្រៅផ្លូវការធៀបនឹងថវិកាសរុប	៣៨%	៣១%	២០%	១២%

ប្រភព៖ ការស្ទង់មតិរបស់ វ.ស.ក. ខែ កក្កដា-សីហា ២០០៦ និង កម្មវិធីសីលា
 (*) មិនរាប់បញ្ចូលលើកម្រៃផ្ទេរកម្មសិទ្ធិដីធ្លី

ចំនួនបន្ថែមនេះខុសប្លែកគ្នាខ្លាំងរវាងទីប្រជុំជន និងជនបទ។ យ៉ាងណាក៏ ក្នុងការអនុវត្តជាក់ស្តែងការបែងចែកប្រាក់ក្រៅផ្លូវការទាំងនោះពុំបានធ្វើឡើងដោយស្មើភាពគ្នាដល់មន្ត្រីឃុំ-សង្កាត់ទាំងអស់នោះទេ ភាគច្រើនត្រូវចែកទៅឱ្យស្ម័គ្រ និងមេឃុំដែលជាអ្នកមានអំណាចរដ្ឋបាលច្រើនជាងគេ។

ទាក់ទិនទៅនឹងកម្រៃក្រៅផ្លូវការតាមសាលាបឋមសិក្សានៅទីក្រុងភ្នំពេញគ្រូបង្រៀនម្នាក់ៗអាចទទួលបានទឹកប្រាក់ប្រមាណជា ៤៦ ដុល្លារ បន្ថែមលើប្រាក់បៀវត្សរ៍ប្រចាំខែរបស់ពួកគាត់ ដែលសព្វថ្ងៃមានប្រមាណ ៣០ ដុល្លារ។ បន្ថែមពីលើនេះ គ្រូបង្រៀននីមួយៗអាចរកចំណូលបានប្រមាណ ៧៥ ដុល្លារ ក្នុងមួយខែពីការបង្រៀនបន្ថែមម៉ោង។ ប៉ុន្តែលទ្ធផលនៃការស្រាវជ្រាវបង្ហាញថា ប្រមាណត្រឹមតែ ៣៣% នៃគ្រូបង្រៀនតាមទីក្រុង និង ៩% នៃគ្រូបង្រៀននៅតាមជនបទប៉ុណ្ណោះ អាចបង្រៀនបន្ថែមម៉ោងដើម្បីរកកម្រៃបន្ថែម។

កម្រៃក្រៅផ្លូវការ និងថវិកាឃុំ/សង្កាត់

ក្នុងនាទីជារដ្ឋបាលវិមជ្ឈការឃុំ/សង្កាត់ទទួលបានប្រភពចំណូលផ្លូវការបីសំខាន់ៗ៖ ប្រាក់វិភាជន៍រដ្ឋាភិបាលកណ្តាល ចំណូលផ្ទាល់ខ្លួន និងប្រាក់បដិភាគចូលរួមដោយប្រជាពលរដ្ឋតាមមូលដ្ឋាន។ យ៉ាងណាក៏ ប្រព័ន្ធហិរញ្ញវត្ថុឃុំ/សង្កាត់នាពេលបច្ចុប្បន្នពឹងផ្អែកយ៉ាងខ្លាំងទៅលើថវិកាដែលផ្ទេរមកពីរដ្ឋបាលកណ្តាលខណៈពេលដែលប្រភពពីរទៀតនៅទន់ខ្សោយខ្លាំងដោយសារតែមូលហេតុផ្លូវច្បាប់ និងការអនុវត្តមួយចំនួន។

ក្នុងឆ្នាំ ២០០៦ ថវិកាដែលផ្ទេរពីរដ្ឋាភិបាលទៅឱ្យឃុំ/សង្កាត់ចំនួន ១ ៦២១ មានប្រមាណ ១៩ លានដុល្លារ។ ១ ភាគ ៣ នៃថវិកានេះ ប្រើសម្រាប់ចំណាយរដ្ឋបាល ហើយចំណែកដែលនៅសល់សម្រាប់ការអភិវឌ្ឍមូលដ្ឋាន។ ចំនួនថវិកាជាមធ្យម ដែលផ្ទេរទៅឱ្យឃុំនីមួយៗមានប្រមាណ ១១ ៧០០ ដុល្លារ។

ជាមធ្យម កម្រៃផ្លូវការប្រចាំឆ្នាំដែលប្រមូលដោយឃុំ/សង្កាត់នីមួយៗ មានចំនួន ៤៤០ ដុល្លារ នៅទីក្រុងភ្នំពេញ ៣០០ ដុល្លារ នៅតាមទីរួមខេត្ត/ក្រុង ១៧០ ដុល្លារ នៅតាមទីរួមស្រុក និង ១០០ ដុល្លារ តាមទីជនបទ។ ដោយឡែក ចំណែកនៃប្រាក់បដិភាគដែលបង់

ចូលក្នុងគម្រោងអភិវឌ្ឍន៍នីមួយៗ ជាមធ្យមមានប្រមាណ ៨% នៅតាមសង្កាត់ក្នុងទីក្រុងភ្នំពេញ ៥% នៅតាមទីរួមខេត្ត/ក្រុងដទៃ និង ៣% តាមឃុំនៃទីរួមស្រុក និងតំបន់ជនបទ។

ក្រៅពីចំណូលផ្លូវការទាំងនេះ កម្រៃក្រៅផ្លូវការផ្តល់បានជាចំណែកបន្ថែមយ៉ាងសំខាន់មួយ បើរាប់បញ្ចូលទៅក្នុងថវិកាឃុំ-សង្កាត់ នីមួយៗ។ ជាទូទៅ ចំណែកនៃកម្រៃក្រៅផ្លូវការមានកម្រិតខ្ពស់នៅតាមសង្កាត់ក្នុងទីក្រុងភ្នំពេញ (៣៨%) ហើយថយចុះនៅតាមទីរួមខេត្ត (៣១%) ទីរួមស្រុក (២០%) និងតំបន់ជនបទ (១២%)។

កម្រៃក្រៅផ្លូវការ និងជីវភាពប្រចាំថ្ងៃរបស់ប្រជាជន

ជាទូទៅលទ្ធផលនៃការស្រាវជ្រាវមិនបានរកឃើញថា កម្រៃក្រៅផ្លូវការមានផលប៉ះពាល់ខ្លាំងដល់ជីវភាពប្រចាំថ្ងៃរបស់ប្រជាជននោះទេ។ ជាមធ្យមក្នុងមួយឆ្នាំ ប្រជាជនម្នាក់បង់ប្រហែលជា ៩០០០ រៀល (២,២៥ដុល្លារ) ទៅឱ្យឃុំ/សង្កាត់ជាកម្រៃក្រៅផ្លូវការ។ បើធៀបនឹងការចំណាយប្រចាំឆ្នាំរបស់ពួកគេ ចំណែកជាមធ្យមនៃកម្រៃក្រៅផ្លូវការដែលបង់ដោយប្រជាជនម្នាក់មានទំហំខុសគ្នារវាងតំបន់ជនបទ និងទីប្រជុំជន ពោលគឺ ០,២% នៅតាមជនបទ និង ០,៥% នៅទីរួមខេត្ត/ក្រុង។

ទោះជាយ៉ាងណាក៏ ទម្លាប់នៃការបង់កម្រៃក្រៅផ្លូវការជាបន្តកង់អវិជ្ជមានមួយសម្រាប់ប្រជាជន ដែលមានជីវភាពខ្សត់ខ្សោយហើយនិងធ្វើឱ្យគម្លាភាព និងគណនេយ្យភាពនៃការផ្តល់សេវាថ្នាក់មូលដ្ឋានមានភាពមិនល្អ។

ជំហានបន្ទាប់ឆ្ពោះទៅរកប្រសិទ្ធភាពនៃសេវាមូលដ្ឋាន៖ សំណូមពរពីអ្នកពាក់ព័ន្ធនានា

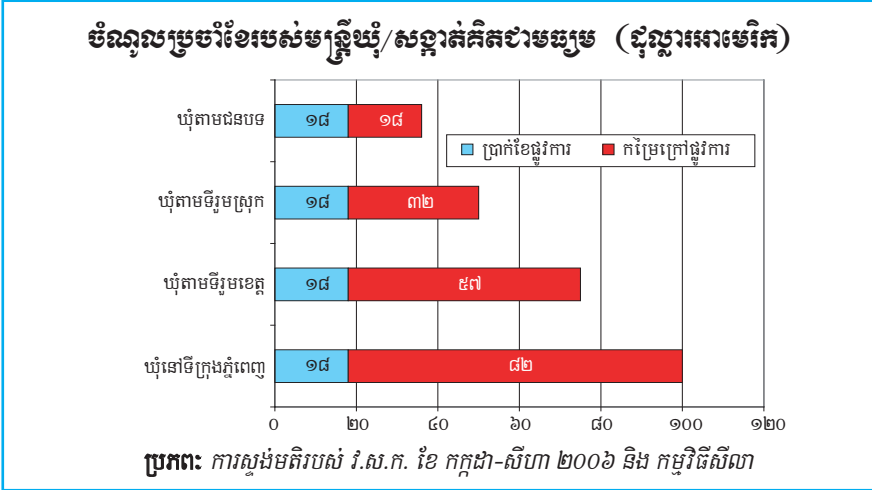
ទាក់ទិនទៅនឹងប្រសិទ្ធភាពសេវាថ្នាក់មូលដ្ឋាន ការបង្កើនបៀវត្សរ៍របស់មន្ត្រីឱ្យដល់កម្រិតសមរម្យមួយ ត្រូវបានមើលឃើញថាជាបុរេលក្ខខណ្ឌសម្រាប់ឱ្យកំណែទម្រង់ដទៃអាចទទួលបានផ្លែផ្កាពេញលេញ។

ការដាក់កម្រៃក្រៅផ្លូវការឱ្យទៅជាតម្លៃផ្លូវការ និងការបង្កើនបៀវត្សរ៍របស់មន្ត្រី

ទាក់ទងនឹងការបង្កើនបៀវត្សរ៍របស់មន្ត្រីឃុំ/សង្កាត់ ជម្រើសបីសំខាន់ៗត្រូវបានលើកឡើង៖ ដាក់កម្រៃក្រៅផ្លូវការឱ្យទៅជាតម្លៃផ្លូវការ បង្កើនថវិកាឧបត្ថម្ភពីថវិកាជាតិ និងបង្កើនប្រភពចំណូលផ្ទាល់របស់ឃុំ/សង្កាត់តាមរយៈការពង្រីកសមត្ថកិច្ចក្នុងការផ្តល់សេវាមូលដ្ឋាន។

ការដាក់កម្រៃក្រៅផ្លូវការឱ្យទៅជាផ្លូវការ មិនត្រឹមតែអាចចូលរួមពង្រីកថវិកាឃុំ/សង្កាត់ប៉ុណ្ណោះទេ ថែមទាំងជួយធ្វើឱ្យដំណើរការ និងការគ្រប់គ្រងបង់ថ្លៃសេវាកាន់តែមានតម្លាភាពទៀតផង។ ព្រមទាំងជួយនឹងការយល់ឃើញបែបនេះ មន្ត្រីឃុំ/សង្កាត់ ក៏បានសំដែងចេញផងដែរនូវកិត្តិយសទៅលើបញ្ហាថា តើរដ្ឋាភិបាលនឹងអនុញ្ញាតឱ្យប្រើប្រាស់កម្រៃទាំងនោះដើម្បីបង្កើនប្រាក់បៀវត្សរ៍របស់ពួកគាត់ឬយ៉ាងណា។

ទោះជាយ៉ាងណាក៏ ចំនួនទឹកប្រាក់ដែលអាចបំលែងឱ្យទៅជាផ្លូវការទាំងនោះក៏នឹងមិនអាចគ្រប់គ្រាន់ដើម្បីផ្គត់ផ្គង់តម្រូវការ



ប្រចាំថ្ងៃរបស់មន្ត្រីឃុំ/សង្កាត់បានទាំងស្រុងនោះទេ ជាពិសេសចំពោះឃុំដាច់ស្រយាលដែលជាទូទៅការផ្តល់សេវាមិនមានភាពពិបាកប្រាប់ ។

ក្នុងបរិបទនៃការតាក់តែងច្បាប់ទាក់ទិននឹងរដ្ឋបាលដែនដីនាពេលខាងមុខនេះមានសង្កាត់នៅតាមទីក្រុង និងឃុំនៅទីរួមខេត្តមួយចំនួនជឿជាក់ថាសង្កាត់របស់ពួកគាត់នឹងអាចរស់បានបើទោះជាមិនមានការផ្ទេរថវិកាពីរដ្ឋបាលកណ្តាលក្តី ប្រសិនបើពួកគេអាចប្រមូលបាននូវកម្រៃសេវាផ្សេងៗ និងពន្ធថ្នាក់មូលដ្ឋានមួយចំនួននោះ។ ផ្ទុយទៅវិញ ឃុំតាមជនបទភាគច្រើន នៅតែមិនជឿថា ពួកគេអាចរស់បានដោយខ្លួនឯងឡើយ។

ប្រភពចំណូលដែលមន្ត្រីឃុំ/សង្កាត់ថា គួរត្រូវបានផ្តល់ឱ្យនោះ គឺសំដៅជាពិសេសលើសកម្មភាពសេដ្ឋកិច្ចនៅជុំវិញទីផ្សារតាមមូលដ្ឋានរបស់ពួកគាត់ ពន្ធលើមធ្យោបាយធ្វើដំណើរពន្ធលើដីដែលមិនប្រើប្រាស់ និងពន្ធលើអាជីវកម្មតូចតាចដទៃទៀត។ ក្នុងករណីមួយចំនួនឃុំ/សង្កាត់ ជឿថាពួកគេនឹងអាចប្រមូលពន្ធប្រកបដោយប្រសិទ្ធភាពខ្ពស់ជាងអជ្ញាធរថ្នាក់លើដោយហេតុថា ពួកគាត់អាចក្តាប់ស្ថានការណ៍ក្នុងសហគមន៍របស់ពួកគាត់បានជិតជិតជាង។

ទាក់ទងនឹងសេវារបស់មន្ត្រីឃុំ/សង្កាត់និងមណ្ឌលសុខភាព ការបង្កើនប្រាក់បៀវត្សរ៍ឱ្យដល់កម្រិតសមរម្យមួយ នឹងជួយទប់ស្កាត់ការយកកម្រៃក្រៅផ្លូវការដោយគ្របប្រៀន និងបុគ្គលិកមណ្ឌលសុខភាព។ ជាងនេះទៀត វាក៏ជាការលើកទឹកចិត្តពួកគាត់ឱ្យផ្តល់សេវាបានល្អជាងមុនដល់សហគមន៍ផងដែរ។

ការបង្កើនការយល់ដឹងរបស់ប្រជាជន និងពង្រឹងក្រុមសីលធម៌

នៅពេលដែលប្រាក់បៀវត្សរ៍ និងថវិកាមូលដ្ឋានមានលក្ខណៈសមរម្យហើយនោះការបង្កើនចំណេះដឹងរបស់ប្រជាជនអំពីតម្លៃផ្លូវការ និងការពង្រឹងក្រុមសីលធម៌ដល់មន្ត្រីថ្នាក់មូលដ្ឋានចាំបាច់ត្រូវវិវត្តបណ្តឹង។

តាមរយៈការពិភាក្សាជាក្រុម និងបទសម្ភាសជាមួយអ្នកពាក់ព័ន្ធតាមមូលដ្ឋានការបិទផ្សាយពីតម្លៃផ្លូវការជាសាធារណៈ ត្រូវតែមានជាចាំបាច់។ "តារាងព័ត៌មាន" អំពីតម្លៃសេវាកម្មត្រូវបានបង្កើតឡើងនៅទីកន្លែងដែលអ្នកប្រើប្រាស់ងាយមើលឃើញ។

ដើម្បីលុបបំបាត់ ឬកាត់បន្ថយនូវកម្រៃក្រៅផ្លូវការ ក្រុមសីលធម៌ បទបញ្ជា រដ្ឋបាល និងជាពិសេសវិធានការពិន័យចាំបាច់ត្រូវបានបង្កើតឡើង ហើយអនុវត្តឱ្យបានម៉ឺងម៉ាត់។

តាមយោបល់អង្គការក្រៅរដ្ឋាភិបាលមួយចំនួន ការដាក់ចេញនូវក្រុមវិជ្ជាជីវៈ ឬបទបញ្ជានានា គួរផ្តោតជាពិសេសទៅលើវិធីសាស្ត្រក្នុងការផ្តល់ប្តូរទម្លាប់ និងចិត្តគំនិតរបស់មន្ត្រីរាជការពីការបំពេញការងារបែបជាអ្នកគ្រប់គ្រងឱ្យទៅជាបម្រើសេវាសាធារណៈវិញ ដោយឈរលើគោលការណ៍អតិថិជនជាធំ។

សម្រាប់ការអប់រំថ្នាក់បឋមសិក្សានិងសេវាសុខភាព ការយកចិត្តទុកដាក់គួរផ្តោតលើការដាក់ចេញនូវគោលនយោបាយ ដែលត្រឹមត្រូវសមរម្យ ការបង្កើនសមត្ថភាពបុគ្គលិក និងការបំពាក់សម្ភារៈឱ្យបានគ្រប់គ្រាន់។ ដោយឡែក បុគ្គលិកមណ្ឌលសុខភាពគួរត្រូវបានបណ្តុះបណ្តាលខាងវិជ្ជាជីវៈឱ្យបានពេញលេញ និងជាប្រចាំដើម្បីទទួលបានចំណេះដឹង និងជំនាញសមស្របទៅនឹងតម្រូវការថ្មីនៅតាមសហគមន៍។

អនុសាសន៍ និងសេចក្តីសន្និដ្ឋាន

ការបង្កើនដែនអន្តរាគមន៍ និងតួនាទីរបស់ឃុំ/សង្កាត់ទៅក្នុងសេវាមូលដ្ឋានទាំងបីនឹងអាចជួយបង្កើនគុណភាពសេវាមូលដ្ឋានឱ្យកាន់តែប្រសើរឡើង។ ដោយឡែក ការអប់រំថ្នាក់បឋមសិក្សា និងសុខភាពថ្នាក់មូលដ្ឋានទាមទារឱ្យមានជំនាញបច្ចេកទេស ដែលសព្វថ្ងៃមិនមាននៅឡើយតាមសាលាឃុំ/សង្កាត់។

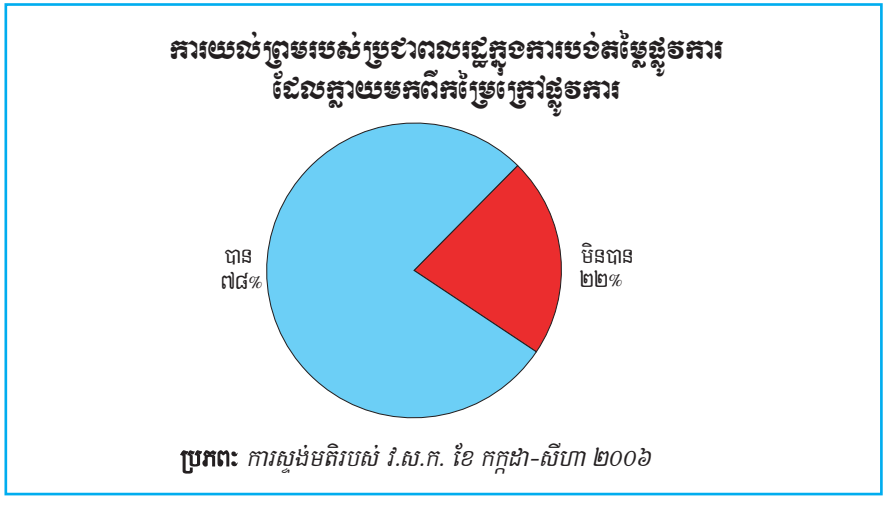
តាមរយៈការសិក្សានេះ ការបង្កើនប្រសិទ្ធភាពសេវាសាធារណៈ មូលដ្ឋានដោយ

គ្មានការបង់កម្រៃក្រៅផ្លូវការ គឺជារឿងដែលអាចធ្វើទៅបាន ប្រសិនបើឃុំ/សង្កាត់ទាំងអស់មានថវិកាគ្រប់គ្រាន់ដើម្បីផ្គត់ផ្គង់ជីវភាពប្រចាំថ្ងៃរបស់មន្ត្រី និងអភិវឌ្ឍមូលដ្ឋានរបស់ខ្លួន។ ជាលក្ខណៈម៉ាក្រូ កម្រៃក្រៅផ្លូវការមានទំហំតិចតួចណាស់ ពោលគឺមិនដល់ ១% នៃថវិការដ្ឋ ប៉ុន្តែផ្តល់ផលប៉ះពាល់គួរឱ្យកត់សំគាល់ទៅលើប្រជាជនក្រីក្រទាក់ទិននឹងប្រសិទ្ធភាពនៃសេវាកម្ម។

យ៉ាងណាក៏ ការដាក់កម្រៃក្រៅផ្លូវការឱ្យទៅជាផ្លូវការ ក៏នៅមិនទាន់គ្រប់គ្រាន់សម្រាប់ផ្គត់ផ្គង់ជីវភាពមន្ត្រីនោះឡើយទេ។ ចាំបាច់ត្រូវពង្រឹងស្វ័យភាពហិរញ្ញវត្ថុដល់ឃុំ/សង្កាត់ ពោលគឺអំណាច និងសមត្ថភាពក្នុងការប្រមូលពន្ធមូលដ្ឋាន គឺជាការចាំបាច់។ ច្បាប់គ្រប់គ្រងរដ្ឋបាលដែនដីគួរកំណត់ឱ្យបានច្បាស់ពីតួនាទីទាំងនេះ។

គោលនយោបាយដែលកើតចេញពីការគិតគូរដ៏ល្អិតល្អន់មួយគួរត្រូវបានដាក់ចេញដើម្បីធ្វើការសាកល្បងដាក់តម្លៃសេវារដ្ឋបាលទាំងឡាយឱ្យទៅជាផ្លូវការ និងផ្ទេរការប្រមូលចំណូលសារពើពន្ធ និងមិនមែនសារពើពន្ធមួយចំនួនទៅឱ្យឃុំ/សង្កាត់។ យ៉ាងណាមិញ ត្រូវមានការសិក្សាជាក់លាក់បន្ថែមទៀតលើតម្រោងសាកល្បងនេះ ដែលអាចផ្តល់នូវចំណេះដឹងជាក់ស្តែងចាំបាច់ ត្រូវអនុវត្តទៅដល់ឃុំ/សង្កាត់ដទៃទៀតជាបន្តបន្ទាប់។

ដើម្បីឱ្យតម្រោងសាកល្បងមួយនេះអាចរៀបចំឡើងបានល្អ ចាំបាច់ទាមទារឱ្យមានការផ្តល់ចំណេះដឹងគ្រប់គ្រាន់មួយអំពីទំហំ និងលក្ខខណ្ឌនៃការងារដែលត្រូវធ្វើ សម្រាប់ជាគន្លឹះដល់ អ្នកចេញគោលនយោបាយក្នុងការចាត់វិធានការជាក់ស្តែងបន្ត។



វិទ្យាស្ថានសេដ្ឋកិច្ចកម្ពុជា